

**UNE NOUVELLE ESPÈCE DE PSEUDOSCORPION  
DE L'HÉRAULT, NEOBISIUM (N.) BOUI  
(Neobisiidae)**

Par J. HEURTAULT

L'espèce est décrite d'après un exemplaire ♀ récolté dans l'aven du Mt. Marcou à St. Geniès de Varenzal par C. Bou en 1965.

**Neobisium (Neobisium) boui n. sp.**

DESCRIPTION DE LA FEMELLE HOLOTYPE

*Céphalothorax* (fig. 1) presque carré ; 2 paires d'yeux presque plats, surtout les postérieurs. Yeux antérieurs éloignés du bord antérieur du céphalothorax d'une distance égale à leur diamètre ; 21 soies céphalothoraciques dont 4 antérieures et 4 postérieures, 8 oculaires et 5 médianes (+ 2 petites soies latérales en avant de la première paire d'yeux). Épistome peu pointu (angle au sommet de 45° environ).

*Soies tergales* : 5, 6, 8, 9, 9, 9, 9, 9, 9, 9.

*Région génitale et sternites* : 6 soies sur l'opercule génital, 20 sur la plaque génitale postérieure + 2 ou 3 petites soies suprastigmatiques, 14 soies sur le sternite 4, + 2 ou 3 soies suprastigmatiques, 12 sur le sternite 5 ; 11 sur le sternite 6, 12 sur le sternite 9.

*Chélicères* (fig. 3) : tubercule fileur très aplati ; doigt mobile à face interne finement dentelée (le nombre de dents n'est pas appréciable) ; doigt fixe à 12 ou 13 dents peu accusées ; une soie *gl* au doigt mobile ; 7 soies au doigt fixe : 2 ventrales, 4 intermédiaires, 1 dorsale. Flagelle (fig. 3) typique des *Neobisium* ; 8 soies d'inégale longueur, la distale insérée sur un mamelon et la sub-distale seules sont dentelées, la soie proximale, très petite, est isolée des autres.

*Hanches des pattes* : 4 soies à chaque lobe maxillaire ; 10 et 11 soies aux hanches des pattes-mâchoires, 6 et 7 soies aux hanches des pattes 1, 7 et 8 soies aux hanches des pattes 2, 4 et 5 soies aux hanches des pattes 3, 12 soies aux hanches des pattes 4. Processus conique antérieur latéral des hanches 1 développé (30° environ).

*Pattes-mâchoires* (fig. 4 et 5) : fémur lisse avec deux protubérances correspondant à une lyrifissure, l'une au tiers latéral externe et l'autre à la moitié latérale interne ; fémur 5,4 fois aussi long que large, pas de pédoncule. Tibia lisse sans pédoncule net, 2 lyrifissures à la base. Doigts égaux ; doigt 1,5 fois aussi long que la main avec pédoncule ; main avec pédoncule 2,1 fois aussi longue que large.

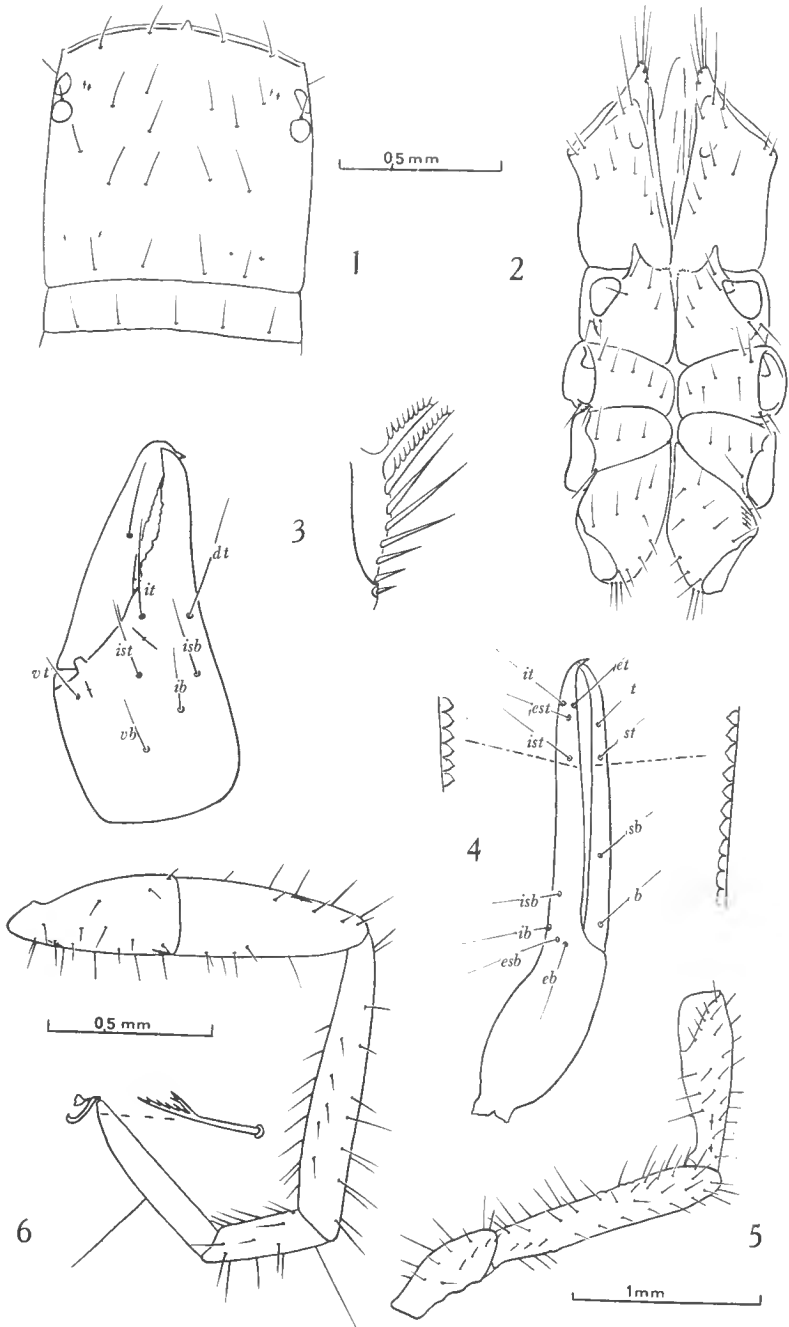


FIG. 1-6. — *Neobisium (N.) boui* n. sp.

1 : ♀ holotype, céphalothorax. — 2 : hanches des pattes de la ♀ holotype. — 3 : flagelle d'une chélicère de la ♀ holotype et chélicère gauche. — 4 : pince droite de la ♀ holotype, vue latéralement. — 5 : trochanter, fémur, tibia de la patte-mâchoire droite. — 6 : patte ambulatoire 4.

Dents égales au doigt fixe, irrégulières au doigt mobile pourvu distalement de 16 dents triangulaires pointues, et proximale, de dents en « pavés ». A l'extrémité du doigt mobile, les dents ne reviennent pas sur la face externe du doigt ; 73 dents au doigt mobile, 79 au doigt fixe : plus grosses, particulièrement à la base du doigt. Pince 5,1 fois aussi longue que large.

*Trichobothries* (fig. 4) : *it*, *et*, *est* forment un triangle distal par rapport à *t* ; *st* est plus près de *t* que de *sb*, *it* est à peine distal de *et* (1/2 diamètre d'aréole tout au plus), *ist* et *st* sont pratiquement au même niveau.

*Patte ambulatoire 4* : téléfémur 1,17 fois aussi long que le basifémur, tibia à peine plus court que le fémur. Poil terminal en Y à branches inégales et dentelées (fig. 6).

*Dimensions en millimètres* : corps : 2,9 ; céphalothorax : 0,77 ; patte-mâchoire, fémur : 1,22-0,22 ; tibia : 0,92-0,27 ; doigt : 1,55 ; main pédonculée : 0,97-0,45 ; pince : 2,30-0,45 ; patte ambulatoire 4, fémur : 1,10 ; tibia : 0,95 ; prétarse : 0,40 ; télotarse : 0,57.

### SITUATION DE *Neobisium* (*N.*) *boui*

DANS LA FAUNE DU SUD-OUEST DE LA FRANCE ET DU NORD DE L'ESPAGNE

Douze espèces et sous-espèces de *Neobisium* (*N.*) sont connues de ces régions : *sylvaticum sylvaticum*, *pauperculum*, *bernardi bernardi*, *bernardi franzi*, *berbarði geronense*, *myops*, *simoni simoni*, *ventalloi*, *simile*, *cristatum*, *doderoi*, *cavernarum*.

*Neobisium* (*N.*) *doderoi* (Simon, 1896) et *Neobisium* (*N.*) *myops* (Simon, 1881) sont des espèces décrites trop succinctement et qu'il est difficile de comparer aux espèces voisines.

Le tableau suivant permet de reconnaître les autres espèces :

1. *ist* du doigt fixe des pattes-mâchoires distale, plus proche de *it* que de *ib*... 2
- *ist* du doigt fixe des pattes-mâchoires très proximale, à mi-chemin entre *ib* et *it* et d'ordinaire légèrement proximale par rapport au milieu du doigt..... 9
2. Doigts plus courts que la main pédonculée.....
- N. sylvaticum sylvaticum* (C. L. Koch, 1835)
- Doigts en général plus longs ou tout au plus égaux à la main pédonculée... 3
3. Bord postérieur du céphalothorax à 6 soies..... 4
- Bord postérieur du céphalothorax à 8 ou 10 soies..... 6
4. Longueur/largeur du fémur < 4,5, moins de 60 dents au doigt fixe..... 5
- Longueur/largeur du fémur = 6 ; plus de 75 dents au doigt fixe.....
- N. cavernarum* (L. Koch, 1873)
5. Longueur/largeur du fémur = 3,9 à 4,2 ; doigt fixe des pattes-mâchoires avec 55 à 60 dents. Catalogne : Prov. Barcelone, Mt. Serrat) . . . *N. ventalloi* Beier, 1939
- Longueur/largeur fémur = 3,5 ; doigt fixe des pattes-mâchoires avec 43 dents. Nord-ouest de l'Espagne, Catalogne, Pyrénées occidentales).....
- N. bernardi geronense* Beier, 1939
6. Longueur/largeur du fémur = 2,7 ; chélicère avec 6 soies.....
- N. pauperculum* Beier, 1959
- Longueur/largeur du fémur = 3 ; chélicère avec 7 soies..... 7
7. Huit soies au bord postérieur du céphalothorax ; longueur du corps = 1,8 à 2 mm..
- N. cristatum* Beier, 1959

- Dix soies au bord postérieur du céphalothorax ; longueur du corps ayant plus de 2 mm ..... 8
8. Longueur/largeur du fémur = 3,4 ; L/l de la main = 1,6 ; L/l du tibia = 2,2 ; L/l de la pince = 3,3. (Pyrénées : lac d'Aumar, 2 450 m alt.).....  
*N. bernardi bernardi* Vachon, 1937
- L/l fémur = 3,3 ; L/l de la main = 1,3 ; L/l du tibia = 1,9 à 2,1 ; L/l de la pince = 2,9 à 3,1. (Monts Cantabriques, de la Galicie occidentale aux Pyrénées occidentales)..... *N. bernardi franzi* Beier, 1955
9. *it, et, est* forment un triangle distal de la trichobothrie *t*..... 10
- *it, et*, seules, sont distales de *t*, *est* est basale ou au niveau de *t*.....  
*N. simile* (L. Koch, 1873)
10. Fémur trapu ; L/l = 3,5..... *N. simoni simoni* (L. Koch, 1873)
- Fémur élancé ; L/l = 5..... *N. boui* Heurtault, 1968

#### REMARQUES

Les espèces de *Neobisium* citées précédemment sont des espèces de petite taille souvent très proches les unes des autres par leur morphologie externe. A notre avis, *Neobisium* (*N.*) *geronense* n'est pas une sous-espèce de *Neobisium* (*N.*) *bernardi* mais une espèce plus proche de *N. ventalloi*, et *Neobisium* (*N.*) *bernardi franzi* est synonyme de *Neobisium* (*N.*) *bernardi bernardi*, les différences citées par BEIER semblant être seulement des variations individuelles. Nous regrettons l'absence de données sur la morphologie interne et plus particulièrement sur l'appareil génital ♂. La révision des deux espèces de Simon : *Neobisium* (*N.*) *doderoi* et *Neobisium* (*N.*) *myops* sera faite ultérieurement.

*Laboratoire de Zoologie (Arthropodes)  
 du Muséum d'Histoire naturelle  
 61, rue de Buffon, Paris-5<sup>e</sup>.*

#### BIBLIOGRAPHIE

- BEIER, M., 1963. — Ordnung Pseudoscorpionidea (Afterskorpione). Bestimmungsbücher Bodenfauna Europas, Berlin.
- SIMON, E., 1879. — Les Arachnides de France, 7, pp. 53-62.